

A photograph of two female technicians in a workshop. They are wearing dark blue work jackets and safety glasses. They are looking at the undercarriage of a car that is elevated on a lift. The technician on the right is pointing towards the car. The background is a blurred workshop environment. On the left side of the image, there are several overlapping, curved, colorful bands in shades of blue, purple, orange, and yellow.

**Mieux comprendre la notion de
besoin en formation professionnelle**

**Outil de référence destiné
au personnel enseignant**



RÉVERBÈRE



**Mieux comprendre la notion de
besoin en formation professionnelle**

**Outil de référence destiné
au personnel enseignant**



RÉVERBÈRE

Équipe de recherche

Chercheuse principale

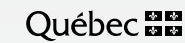
Nadia Rousseau, Ph. D., professeure
Université du Québec à Trois-Rivières

Collaborateurs et collaboratrices

Eve-Marie Gélinas, B. Éd., professionnelle de recherche
Université du Québec à Trois-Rivières

Carl Beaudoin, Ph. D., professeur
Université du Québec à Trois-Rivières

Conception graphique et mise en page : Jacques Rousseau | Designer graphique



Pour citer ce document

Rousseau, N.; Gélinas, E.-M. et Beaudoin, C. (2024). *Mieux comprendre la notion de besoin en formation professionnelle. Outil de référence destiné au personnel enseignant*. Réseau de recherche et de valorisation de la recherche sur le bien-être et la réussite en contexte de diversité, Université du Québec à Trois-Rivières.

Projet financé par le Fonds de recherche du Québec – Société et culture (FRQSC) et le ministère de l'Éducation et de l'Enseignement supérieur (MEES)

Action concertée – Persévérance et réussite scolaires (2023-ORND-323805)

Remerciements

Nous tenons à remercier très chaleureusement toutes les personnes professionnelles ayant participé aux réflexions entourant les besoins des élèves en contexte de formation professionnelle. Nous tenons aussi à souligner leur importante contribution dans l'exemplification de ces besoins :

Isabelle Duchesne, psychologue scolaire, Centre de formation professionnelle Qualitech, Centre de services scolaire du Chemin-du-Roy

Nathalie Matos, orthopédagogue, Centre de formation professionnelle Vision 2020, Centre de services scolaire des Bois-Francis

Éric Morin, psychoéducateur, Centre de formation professionnelle Bel-Avenir, Centre de services scolaire du Chemin-du-Roy

Micaël Papillon, conseiller d'orientation, École hôtelière de la Capitale, Centre de services scolaire de la Capitale



Table des matières

Introduction	9	Les besoins psychosociaux	31
La notion de besoin en contextes éducatifs : un survol	10	Maël, élève en soutien informatique	32
La notion de besoin dans une perspective multidimensionnelle	13	Maria, élève en horlogerie	33
Les besoins pédagogiques ou d'apprentissage	15	Philippe, élève en mécanique d'engins de chantier	34
Houssama, élève en plomberie-chauffage	16	Abdoul, futur élève en infographie	35
Bianca, élève en comptabilité	17	Julia, élève en carrosserie.....	36
Sofia, élève en exploitation et protection des territoires fauniques.....	18	Les besoins d'orientation	37
Noé, élève en charpenterie et menuiserie	19	Marta, élève en assistance dentaire	38
Les besoins psychologiques	20	Pierre, futur élève dans une formation reliée à la construction.....	39
Chantal, élève en secrétariat.....	21	Marguerite, futur élève en esthétique.....	40
Mathieu, élève en assistance technique en pharmacie	22	Conclusion	41
Patrick, élève en élagage.....	23	Bibliographie	43
Les besoins psychopédagogiques	24		
Maniolo, élève en charpenterie.....	25		
Zina, élève en pâtisserie	26		
Kaouthar, élève en santé, assistance et soins infirmiers.....	27		
Bruno, élève en réfrigération.....	28		
Samuel, élève en électricité	29		
Jordan, futur élève en pâtes et papier	30		

**Mieux comprendre la notion
de besoin en formation
professionnelle**

**Outil de référence destiné
au personnel enseignant**

Introduction

Cet outil de référence permettra de :

1. Clarifier différents concepts se rapportant à la notion de besoin en contextes éducatifs;
2. Faire l'arrimage entre une variété de besoins et leurs manifestations possibles en formation professionnelle;
3. Guider l'analyse des besoins des élèves de la formation professionnelle pour orienter les interventions;
4. Guider l'analyse des besoins des élèves de la formation professionnelle pour faciliter la mise en relation avec les personnes professionnelles les plus à même de répondre aux besoins observés, le cas échéant.

Lexique

Afin de faciliter la lecture de ce document, nous avons utilisé quelques abréviations :

> **CJE** : carrefour jeunesse-emploi

> **CFP** : centre de formation professionnelle

> **FP** : formation professionnelle

> **SÉC** : services éducatifs complémentaires

Rappel

Rappelons qu'à la FP, pour les élèves de moins de 18 ans ou de 21 ans dans le cas d'une personne handicapée, les SÉC sont ceux prévus au Régime de l'enseignement primaire et de l'enseignement secondaire ([pour un résumé](#)). Les SÉC offerts aux autres élèves sont ceux prévus au Régime pédagogique de la formation générale des adultes ([pour un résumé](#)).

La notion de besoin en contextes éducatifs : un survol

D'entrée de jeu, précisons que la notion de besoin est difficile à circonscrire sachant que sa définition est tributaire de la perspective théorique choisie. Qui plus est, en contextes éducatifs, elle emprunte à différentes représentations de la diversité à l'école. Trop souvent, la notion de besoin est appréhendée dans une perspective déficitaire et est ainsi réduite au diagnostic des élèves.

Dans cette perspective, elle s'inscrit dans une représentation individuelle de la diversité où la difficulté « réside » dans l'élève (pour une synthèse, voir Anadon et al., 2021). Par exemple, dans cette perspective, on dira que l'élève X a besoin d'aide parce qu'il a une dyslexie. Le tableau 1 offre quelques exemples visant à illustrer ce qui peut constituer, ou non, un besoin en contexte éducatif.

Tableau 1 : Distinction entre besoin et diagnostic

Ce qui ne constitue pas un besoin		Ce qui constitue un besoin pouvant être rencontré en contexte éducatif	
Exemples se rapportant à un diagnostic	Exemples se rapportant à la manifestation d'un besoin	Exemples généraux	Exemples précis et utiles dans l'intervention
Avoir un TDA/H ¹	Être désorganisé	Besoin en organisation	Apprendre à organiser son agenda
Avoir une dyslexie	Avoir de la difficulté à se mettre en action	Besoin en lecture	Acquérir du vocabulaire spécifique à la profession
Avoir une dyslexie	Ne pas être capable de terminer les évaluations dans les délais prescrits	Besoin en lecture	Développer sa fluidité en lecture
Avoir une dyspraxie	Être maladroit	Besoin d'améliorer la manipulation d'outils	Décomposer les gestes nécessaires à la manipulation d'outils en gestes simples, puis les complexifier

¹ Trouble déficitaire de l'attention avec ou sans hyperactivité

Il apparaît important d'insister sur le fait que les élèves ayant un même diagnostic n'ont pas nécessairement les mêmes besoins, ce qui incite à une prise en compte des caractéristiques singulières des élèves pour leur offrir le soutien nécessaire pour mener à terme leur projet de formation.

La notion de besoin est également appréhendée dans une perspective contextualisée de la diversité à l'école. Dans cette perspective, c'est l'interaction entre l'environnement et l'élève qui peut ou non donner lieu à des besoins éducatifs particuliers. Déjà, cette perspective remet en question l'approche catégorielle (ou diagnostic) et ouvre la porte à la différenciation pédagogique ou aux obstacles à l'apprentissage (pour une synthèse, voir Anadon et al., 2021).

Toujours dans cette perspective, on dira que l'élève X a des besoins éducatifs particuliers nécessitant une certaine flexibilité, certaines accommodations, voire certaines modifications.

Même si cette perspective invite la communauté scolaire à s'adapter aux besoins de l'élève, elle offre rarement une définition claire de ce que constitue un besoin², voire une grille d'analyse de besoins qui peuvent se présenter en contextes éducatifs.

C'est pour répondre à ce constat que nous avons élaboré cet outil de référence sur la notion de besoin et de ses dérivés. L'outil de référence s'inscrit en continuité avec le *Cadre d'action pour la mise en oeuvre d'une offre de services éducatifs complémentaires en réponse aux besoins des jeunes de 16 à 19 ans des centres de formation professionnelle du Québec (2021)*. Cet outil permet non seulement d'aborder la notion de besoin dans une perspective multidimensionnelle, mais aussi de s'appropriier lesdits besoins à l'aide d'exemples de manifestations susceptibles d'être observées en contexte de FP. L'outil de référence est le fruit d'une démarche inspirée de la recherche-développement en contextes éducatifs (Bergeron et Rousseau, 2021) effectuée dans le cadre d'un processus collaboratif avec des professionnels et professionnelles volontaires qui oeuvrent en FP.

² Il est à noter que la notion de besoin est définie dans le document *Lignes directrices pour assurer la cohérence des actions entreprises au regard de la démarche d'accompagnement de l'élève ayant des besoins particuliers. Formation professionnelle. (2017)*. Bien que cette définition soit intéressante, elle réfère principalement aux besoins pédagogiques et ne permet pas d'appréhender l'apprentissage dans toute sa complexité, tel que présenté dans l'approche multidimensionnelle choisie dans cet outil de référence.

La notion de besoin dans une perspective multidimensionnelle

Le choix que nous avons fait de recourir à une perspective multidimensionnelle de la notion de besoin s'appuie sur le fait que **l'apprentissage est un processus complexe et ne saurait être appréhendé indépendamment de son contexte et des interactions qui s'y vivent**. Comme l'exprime clairement Vienneau (2017), apprendre, « c'est acquérir de nouvelles connaissances, développer de nouvelles habiletés et capacités, comprendre de nouvelles réalités, enrichir ses représentations, se transformer » (Vienneau, 2017, p. 309). De toutes les composantes de l'apprentissage, soit le fait qu'il s'agit d'un processus, qu'il est constructif et interactif, qu'il est cumulatif et le produit d'une culture, nous pensons important ici d'insister sur son caractère multidimensionnel. En effet, l'apprentissage fait appel à toutes les dimensions des personnes apprenantes.

L'apprentissage ne se limite pas à la seule dimension cognitive (comme le savoir ou le savoir-faire). Apprendre, c'est également progresser dans la connaissance de soi et des autres (savoir-être), c'est enrichir son monde affectif et ses relations sociales (savoir-vivre ensemble), c'est apprendre à intégrer tous ses savoirs (savoir-agir) au sein d'un projet de vie visant à la pleine actualisation de soi (savoir-devenir) (Vienneau, 2017, p. 11).

S'intéresser aux besoins des jeunes en contexte d'apprentissage à la FP oblige donc de s'intéresser aux différents besoins qui touchent certes la dimension cognitive, mais également les dimensions personnelle, sociale et affective.



Schéma 1 : L'apprentissage, un processus dynamique

Schéma 2 : Les besoins de l'élève en contexte d'apprentissage dans une perspective multidimensionnelle



Les personnes professionnelles des SÉC les plus à même de répondre à ces besoins sont :

- **Besoins pédagogiques ou d'apprentissage**
l'orthopédagogue
- **Besoins psychologiques**
le ou la psychologue scolaire, le psychoéducateur ou la psychoéducatrice, la personne professionnelle du travail social et la personne professionnelle de l'orientation
- **Besoins psychopédagogiques**
l'orthopédagogue, le ou la psychologue scolaire, le psychoéducateur ou la psychoéducatrice, la personne professionnelle du travail social et la personne professionnelle de l'orientation
- **Besoins psychosociaux**
le psychoéducateur ou la psychoéducatrice, le ou la psychologue scolaire, la personne professionnelle du travail social et la personne professionnelle de l'orientation
- **Besoins d'orientation**
la personne professionnelle de l'orientation

Les besoins pédagogiques ou d'apprentissage

Les besoins pédagogiques ou d'apprentissage s'inscrivent dans le processus enseignement-apprentissage par le biais de stratégies d'enseignement-apprentissage. Ici, on s'intéresse à l'organisation des activités d'apprentissage qui mettent à profit les interactions entre la personne apprenante, les contenus d'apprentissage et la personne qui guide le processus d'enseignement-apprentissage (Vienneau, 2017). Dans le cas de la FP, cette personne peut être un membre du corps enseignant, une personne professionnelle des SÉC, voire une personne qui soutient l'apprentissage de la personne apprenante en contexte d'exercice du métier.

Dans cet exercice, les besoins pédagogiques ou d'apprentissage surviennent lorsqu'une personne apprenante ressent une forme de déséquilibre devant le savoir à mobiliser. Ici, le déséquilibre se rapporte à la tâche à maîtriser.

La personne professionnelle des SÉC la plus à même de répondre aux besoins pédagogiques ou d'apprentissage des élèves est l'orthopédagogue.





Houssama, élève en plomberie-chauffage

Houssama, âgé de 23 ans, étudie en plomberie-chauffage. Il éprouve des difficultés avec le maniement des outils : il n'a jamais eu la possibilité d'utiliser des outils avant le début de sa formation. Houssama aimerait avoir plus de temps pour acquérir les compétences manuelles et techniques nécessaires à la réussite de sa formation.

L'orthopédagogue et l'ergothérapeute peuvent soutenir l'élève qui présente un besoin d'acquisition des compétences manuelles et techniques. Avec l'aide de la personne enseignante, l'orthopédagogue ou l'ergothérapeute peut accompagner Houssama en décomposant les gestes nécessaires à l'utilisation des outils en gestes simples, puis en les complexifiant peu à peu. Ces personnes professionnelles peuvent également organiser des moments lors desquels Houssama pourra s'exercer dans un contexte supervisé et sécuritaire.

Ces personnes professionnelles et le conseiller ou la conseillère pédagogique peuvent également soutenir la personne enseignante qui accompagne cet élève.



Bianca, élève en comptabilité

Bianca, âgée de 18 ans, réalise une formation en comptabilité. Elle travaille très fort. Les stratégies qu'elle utilise l'amènent à tout mémoriser par coeur. Cependant, il lui est difficile de faire des liens entre les informations, de cibler ce qui est essentiel pour maîtriser les compétences nécessaires à la réussite de sa formation.

L'orthopédagogue peut offrir du soutien aux élèves comme Bianca, qui ont besoin d'un coup de pouce pour intégrer la théorie à la pratique. Cette personne professionnelle peut par exemple offrir des séances en sous-groupe afin que les élèves perfectionnent leurs stratégies d'apprentissage, notamment les stratégies d'organisation de l'information. Ceci aura pour effet une meilleure rétention des connaissances et une plus grande capacité à faire des liens entre les informations apprises. La collaboration de la personne enseignante peut parfois être sollicitée.



Sofia, élève en exploitation et protection des territoires fauniques

Sofia, âgée de 41 ans, étudie en exploitation et protection des territoires fauniques. Cette formation représente une réorientation de carrière, il s'agit donc d'un retour sur les bancs d'école après de nombreuses années passées sur le marché du travail dans un autre domaine. Même si elle connaît très bien toutes les notions qui seront évaluées dans le prochain examen, elle a très peur d'échouer. Elle craint que ses difficultés en orthographe soient assez grandes pour lui faire échouer sa compétence.

L'orthopédagogue peut aider Sofia avec ses difficultés en orthographe afin que celles-ci ne soient pas un frein à sa réussite. Cette personne peut organiser des séances de travail individuelles ou avec un sous-groupe d'élèves présentant des besoins similaires afin d'améliorer la maîtrise écrite du vocabulaire spécifique à la profession. Ces séances pourraient être bonifiées par l'ajout d'un atelier portant par exemple sur les règles de ponctuation et de l'accord du verbe. L'orthopédagogue peut donc épauler les élèves comme Sofia dans leur besoin d'acquisition de compétences en orthographe et de maîtrise du vocabulaire nécessaire à la réussite de leur formation.



Noé, élève en charpenterie et menuiserie

Noé est âgé de 22 ans. Il étudie en charpenterie et menuiserie. Il est reconnu auprès de ses enseignants et enseignantes pour ses grandes capacités quant au maniement d'outils. Il fait toutefois face à un défi de taille pour la première fois depuis le début de sa formation, alors qu'il doit réaliser un escalier. Le calcul des angles nécessaires à la réalisation de l'escalier représente un cauchemar pour Noé.

L'orthopédagogue peut soutenir Noé, qui présente un besoin quant à l'acquisition de compétences mathématiques pour réussir sa formation. Dans une situation comme celle-ci, l'orthopédagogue pourrait par exemple travailler avec la personne enseignante afin qu'ils soutiennent Noé ensemble, un travail de collaboration dans lequel l'orthopédagogue est porteur des notions et des stratégies mathématiques, alors que l'enseignant est porteur des notions techniques liées au métier de menuisier.

Les besoins psychologiques

Les besoins psychologiques s'inscrivent dans les expériences subjectives internes que l'on infère des comportements tels que les sensations, les perceptions et les croyances (Myers, 2004). Par exemple, les besoins psychologiques renvoient au bien-être psychologique, aux caractéristiques individuelles et développementales des personnes apprenantes. Ryff et Singer (1998) évoque six composantes sous-jacentes à la réalisation ou à l'actualisation du potentiel d'une personne : un certain contrôle de son milieu, des relations positives, l'autonomie, la croissance personnelle, l'acceptation de soi et le sens de la vie.

Les personnes professionnelles des SÉC les plus à même de répondre aux besoins psychologiques des élèves sont le ou la psychologue scolaire, le psychoéducateur ou la psychoéducatrice, la personne professionnelle du travail social et la personne professionnelle de l'orientation³.



³ L'identification des types de professions dans ce document s'appuie sur le [Guide explicatif de la Loi modifiant le Code des professions et d'autres dispositions législatives dans le domaine de la santé mentale et des relations humaines](#) publié par l'Office des professions en 2021.



Chantal, élève en secrétariat

Chantal, âgée de 32 ans, étudie en secrétariat. Ces derniers jours, elle a vécu de grosses épreuves qui occupent sa tête et son cœur. Elle a besoin de partager et d'extérioriser ce qu'elle ressent pour ainsi mieux se recentrer sur ses apprentissages.

Les personnes professionnelles en psychoéducation, en psychologie, en travail social et en orientation peuvent répondre au besoin de Chantal d'être écoutée. Même lorsque les élèves n'ont pas d'objectif précis à court, moyen ou long terme, ces personnes peuvent être présentes pour répondre à leur besoin d'être écoutés et entendus.

Sans être une personne professionnelle de la relation d'aide, le personnel enseignant peut également contribuer au processus d'apprentissage de Chantal en tendant l'oreille avec bienveillance et au besoin, en la mettant en contact avec une personne professionnelle.



Mathieu, élève en assistance technique en pharmacie

Mathieu, âgé de 41 ans, est inquiet de lui-même. Il n'a pas de médecin de famille. Il veut aller chercher de l'aide et a donc fait une demande d'aide en psychologie. Il est d'accord avec certains de ses proches qui lui ont dit qu'il avait changé, malheureusement pas pour le mieux. Depuis quelque temps, Mathieu cumule les absences en classe parce qu'il arrive difficilement à sortir du lit le matin.

Le ou la psychologue peut répondre au besoin de Mathieu d'être aidé, voire de bénéficier d'une évaluation psychologique. Cette évaluation pourra permettre de dépister ou non la présence d'un problème ou d'un trouble de santé mentale. Cette personne professionnelle pourra rencontrer Mathieu afin de mieux comprendre ses difficultés qui génèrent des conséquences physiques, affectives, cognitives, comportementales et relationnelles. En d'autres mots, il est difficile pour Mathieu d'être en position d'apprentissage dans son état psychologique actuel. La réponse à son besoin psychologique contribuera à sa disposition à apprendre.



Patrick, élève en élagage

Patrick, âgé de 35 ans, effectue sa formation en élagage. Un matin, il passe au secrétariat pour déposer un billet médical afin de justifier son absence de la veille. Les questions posées par la secrétaire le ramènent dans de fortes émotions découlant d'une tragédie vécue le jour précédent. Rapidement, Patrick se désorganise et se met à crier des injures à la secrétaire en lui répétant que ce n'est pas de ses affaires. En quittant la réception, il frappe au passage dans le mur du corridor. Ses cris amènent l'agent de sécurité, la directrice adjointe et la psychologue à sortir de leur bureau. Patrick se met à crier « *je vais péter ben raide, je vais tout défaire!* ».

Les personnes professionnelles des SÉC peuvent intervenir dans une situation comme celle vécue par Patrick. Le ou la psychologue scolaire, le conseiller ou la conseillère d'orientation, le psychoéducateur ou la psychoéducatrice peuvent par exemple intervenir dans l'immédiat pour assurer la sécurité de Patrick et celle des autres personnes présentes dans le CFP. Ces personnes peuvent également accompagner Patrick vers un retour au calme et lui offrir des rencontres pour l'aider à surmonter cette tragédie et pour répondre à son besoin de développement de son savoir-être. Dépendamment des besoins manifestés par Patrick, ces rencontres pourraient par exemple l'aider à reconnaître ses émotions, lui fournir des techniques de gestion de la colère, l'accompagner dans la prise de décisions reliées à la tragédie qu'il a vécue, l'amener à évaluer les risques associés à ses comportements violents, etc.

Les besoins psychopédagogiques

Les besoins psychopédagogiques renvoient aux besoins qui s'inscrivent à la jonction de la pédagogie et de la psychologie, où l'utilisation des théories issues du domaine de la psychologie contribue à la résolution de problèmes en éducation (Bowd et al., 1998). Les concepts de sentiment d'efficacité personnelle, de perception de soi et de relation enseignant-élève y sont souvent associés.

Les personnes professionnelles des SÉC les plus à même de répondre aux besoins psychopédagogiques des élèves sont l'orthopédagogue, le ou la psychologue scolaire, le psychoéducateur ou la psychoéducatrice, la personne professionnelle du travail social et la personne professionnelle de l'orientation.





Maniolo, élève en charpenterie

Maniolo, âgé de 30 ans, est père de famille et étudiant en charpenterie. Dans ses cours, ses enseignants et enseignantes l'entendent souvent se dévaloriser. Il se sent incompetent, se compare constamment et dit qu'il a souvent l'impression de ralentir le groupe. Lorsqu'il vit des succès, il a tendance à banaliser ses réussites en les attribuant au fait que l'exercice ou l'examen était facile. Son discours semble ancré sur un passé scolaire difficile dont il parle parfois.

Les personnes professionnelles des SÉC comme l'orthopédagogue peuvent soutenir Maniolo dans ses besoins liés à son sentiment d'efficacité personnelle. Ces personnes peuvent également soutenir le personnel enseignant qui souhaite jouer un rôle afin que Maniolo adopte un discours positif à propos de lui-même et ainsi l'aider à modifier la perception défaitiste qu'il entretient de ses propres capacités.



Zina, élève en pâtisserie

Zina, âgée de 16 ans, fait sa formation en pâtisserie. Depuis le début de sa formation, elle se compare constamment aux autres, elle est envieuse du talent de certains élèves. Elle craint d'être rejetée parce qu'elle a l'impression d'être moins bonne que les autres.


Les personnes professionnelles des SÉC peuvent accompagner Zina dans son besoin d'estime de soi. Par exemple, le psychoéducateur ou la psychoéducatrice peut offrir un accompagnement individualisé à Zina, qui lui permettra de développer des stratégies pour développer son estime de soi et réussir à miser sur ses forces pour réussir sa formation. Les stratégies visant le développement de l'estime de soi peuvent également être partagées avec le personnel du centre, sachant que Zina n'est pas la seule à vivre cette situation.



Kaouthar, élève en santé, assistance et soins infirmiers

Kaouthar, âgée de 43 ans, est une élève inscrite en santé, assistance et soins infirmiers. D'origine marocaine et arabophone, la barrière de la langue nuit à ses apprentissages. Elle s'isole du groupe, car elle craint le jugement des autres. Elle angoisse à l'idée de commettre des erreurs lors des pratiques en laboratoire. Son sommeil est grandement perturbé par les scénarios catastrophiques qu'elle se fait.

Les personnes professionnelles des SÉC, comme le psychoéducateur ou la psychoéducatrice et le ou la psychologue scolaire, peuvent accompagner les élèves comme Kaouthar qui présentent un besoin d'apprendre à gérer leur stress ou leur anxiété. Ces personnes professionnelles peuvent également rencontrer les enseignants ou les enseignantes afin de les sensibiliser à la gestion du stress et de l'anxiété dans leurs classes, sachant que Kaouthar n'est pas la seule dans cette situation.



Bruno, élève en réfrigération

Bruno, âgé de 19 ans, est étudiant en réfrigération. Il est très angoissé à l'idée de prendre du retard dans sa formation. Lorsqu'il dépasse le temps normalement alloué pour réaliser une tâche, il devient agité. Bruno est très exigeant envers lui-même. Lors des évaluations, il n'est pas rare qu'il tremble et, envahi par le stress, qu'il sorte du local et aille s'isoler dans sa voiture.

Les personnes professionnelles des SÉC peuvent répondre au besoin de Bruno d'apprendre à gérer son stress. Par exemple, l'orthopédagogue peut accompagner Bruno tant dans des rencontres individuelles qu'en ateliers avec d'autres élèves qui manifestent le même besoin, pour trouver avec lui des stratégies qui lui permettront de réaliser ses tâches dans les délais souhaités et d'affronter ses évaluations en ayant une meilleure maîtrise de lui. L'orthopédagogue peut même offrir un atelier à tous les élèves de la classe à la demande de la personne enseignante, sachant que ce qui est bon pour Bruno peut l'être pour bien d'autres!



Samuel, élève en électricité

Normand est directeur d'un CFP. Il a été mis au fait que de nombreuses interventions ont été effectuées tant par le personnel enseignant que par les parents de Samuel, élève de 23 ans en électricité, qui présente un taux d'absentéisme élevé depuis quelques semaines. Hier, Samuel a confié à son enseignant qu'il présente un trouble anxieux et qu'il sent qu'il vit une rechute. Il dit qu'il avait honte de l'avouer jusqu'à maintenant et demande au Centre de tolérer ses absences encore quelque temps, affirmant que ce n'est pas sa faute s'il s'absente.

Dans un cas comme celui-ci, le ou la psychologue scolaire peut répondre au besoin de la direction de mieux comprendre l'élève, sans partager d'information confidentielle, afin de mettre en place un plan d'aide efficace pour que Samuel puisse réussir sa formation en retrouvant une bonne gestion de son anxiété. En ce sens, tant la personne enseignante que la direction d'école gagnent à mieux comprendre ce qu'est l'anxiété et ses répercussions possibles, mais surtout les actions qui peuvent soutenir les personnes qui vivent avec cet état.

Cette personne peut également offrir des services directs à l'élève afin de rétablir sa situation, que ce soit par exemple à travers des interventions individualisées ou un processus d'évaluation.



Jordan, futur élève en pâtes et papier

Jordan, âgé de 21 ans, souhaite commencer une formation en pâtes et papier. Il contacte le conseiller d'orientation du CFP auquel il souhaite s'inscrire pour participer à une journée « étudiant d'un jour ». À la fin de sa journée, il demande au conseiller d'orientation s'il peut discuter avec lui dans son bureau. Jordan lui explique qu'il a un trouble du spectre de l'autisme et que des mesures pour assurer sa réussite avaient été mises en place dans son ancien établissement scolaire.

Les personnes professionnelles des SÉC comme le conseiller ou la conseillère d'orientation, le cas échéant, en collaboration avec d'autres personnes professionnelles, peuvent répondre au besoin d'adaptation du parcours scolaire de Jordan. Ces personnes pourront notamment discuter avec Jordan de ses besoins et discuter avec le personnel enseignant afin de mettre en place des mesures qui favoriseront sa réussite.

Les besoins psychosociaux

Les besoins psychosociaux renvoient aux besoins qui s'inscrivent à la jonction de la psychologie et des interactions dans un environnement social que constituent l'école et l'entreprise en contexte de stage. Les besoins psychosociaux sont d'ordre affectif (on peut penser par exemple à l'attachement, à l'acceptation ou à l'investissement), cognitif (on pense ici à la stimulation, à l'expérimentation ou au renforcement) et social (comme la communication, la considération ou les structures) (Portier, 2009). Les personnes professionnelles des SÉC les plus à même de répondre aux besoins psychosociaux des élèves sont le psychoéducateur ou la psychoéducatrice, le ou la psychologue scolaire, la personne professionnelle du travail social et la personne professionnelle de l'orientation.





Maël, élève en soutien informatique

Maël, âgé de 24 ans, est un élève en soutien informatique. Il doit faire 50 minutes de route matin et soir pour suivre sa formation. Père monoparental une semaine sur deux, Maël jongle avec des difficultés financières. Il cherche de l'aide pour mieux concilier son travail, sa vie de famille et ses études.

Plusieurs personnes des SÉC peuvent soutenir Maël quant à son besoin d'organisation. Par exemple, le psychoéducateur ou la psychoéducatrice ou la personne professionnelle du travail social peut l'accompagner afin de trouver des stratégies de conciliation travail-famille-études qui lui conviennent. Maël pourrait même recourir aux services d'organismes communautaires qui offrent ce type de soutien et qui, souvent, collaborent avec les milieux scolaires, notamment les CJE.



Maria, élève en horlogerie

Maria, élève de 17 ans, étudie l'horlogerie. Elle est dépendante aux jeux de hasard et à l'alcool. Ses soirées se finissent toujours très tard et ceci a un impact sur son assiduité dans sa formation, sur sa motivation et sur ses résultats scolaires. Elle cherche de l'aide pour diminuer les répercussions de ses comportements sur sa vie personnelle et scolaire.

Les personnes professionnelles des SÉC peuvent soutenir des élèves comme Maria, d'autant plus qu'elle manifeste son besoin d'aide. Par exemple, le psychoéducateur ou la psychoéducatrice ou la ou le psychologue scolaire peut offrir un accompagnement individualisé à Maria pour mieux comprendre sa dépendance et répondre à son besoin de retrouver un équilibre dans sa vie ainsi qu'un état de mieux-être.



Philippe, élève en mécanique d'engins de chantier

Philippe est âgé de 41 ans. Il étudie en mécanique d'engins de chantier. Depuis le début de sa formation, Philippe met tout en place pour réussir, allant chercher l'aide du personnel enseignant ou de l'orthopédagogue lorsque nécessaire. Le personnel enseignant remarque que le profil de Philippe a changé au cours des dernières semaines. Il présente de nombreuses absences, au point que la poursuite de sa formation soit en péril. Philippe n'en a encore parlé à personne à l'école, mais ses pensées sont constamment occupées par la récente annonce de la maladie de son père et la perte de son emploi. Il se sent triste et a des difficultés de concentration. Il songe à mettre sa formation sur pause, le temps de surmonter ses problèmes personnels.

Les personnes professionnelles des SÉC peuvent répondre au besoin de soutien et d'aide à la résolution de problèmes de Philippe afin de maximiser ses capacités d'adaptation et de contribuer au maintien de sa motivation dans sa formation. Par exemple, la ou le psychologue scolaire pourrait proposer à Philippe différentes stratégies pour l'aider à traverser cette période difficile. Également, Philippe et la personne psychologue pourraient convenir d'accommodements temporaires afin de l'aider à retrouver l'équilibre, condition essentielle à sa motivation.



Yusuf, futur élève en infographie

Yusuf, âgé de 19 ans, s'apprête à commencer une formation en infographie. Il vient d'aménager en appartement et de s'acheter une voiture usagée pour assurer son transport jusqu'à son CFP, puis vers son futur lieu d'emploi. Il se questionne sur l'aide financière qu'il pourrait obtenir et le nombre d'heures maximales qu'il devrait travailler pour subvenir à ses besoins, sans que cela ait un impact négatif sur ses apprentissages et sa motivation scolaire.

La personne professionnelle de l'orientation peut répondre aux besoins liés aux prêts et bourses de Yusuf et à son besoin de soutien en conciliation études-travail. Cette personne peut accompagner l'élève dans sa demande de prêts et bourses sachant que la documentation à compléter peut parfois s'avérer complexe. En outre, ce moment représente une occasion de guider l'élève dans l'organisation de ses finances afin de s'assurer qu'il soit dans une situation financière propice à la réussite de sa formation. Cet accompagnement pourrait même mener à l'instauration d'un atelier de formation destiné à tous les élèves sur cette thématique.



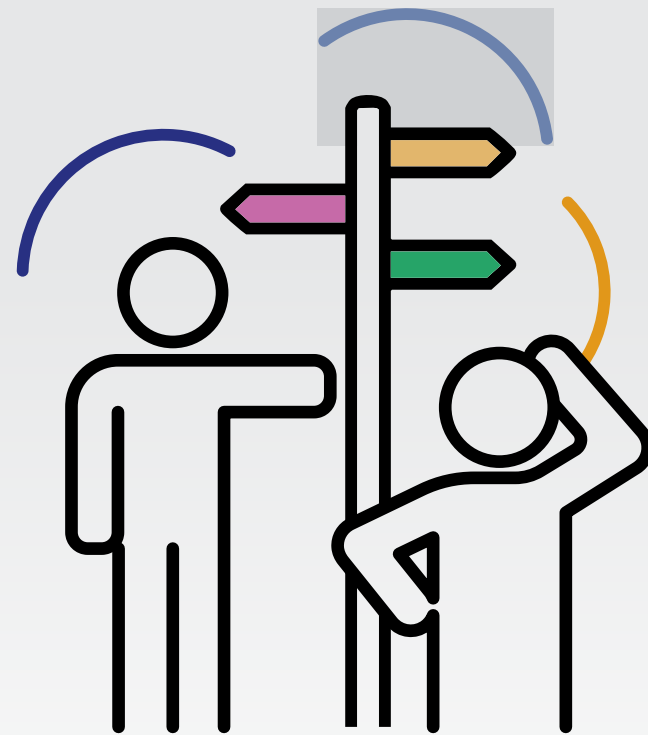
Julia, élève en carrosserie

Julia, âgée de 22 ans, a presque terminé sa formation en carrosserie. Elle s'interroge sur les débouchés dans son futur métier. Julia sent qu'elle a besoin d'être guidée : elle n'a que très peu d'expérience sur le marché du travail jusqu'à maintenant, son curriculum vitae n'est pas prêt et elle se questionne sur les façons de se faire valoir en entrevue, principalement parce qu'elle craint de ne pas être prise au sérieux dans ce milieu majoritairement masculin, elle qui est une jeune femme ayant encore bien peu d'expérience.

La personne professionnelle de l'orientation peut répondre au besoin d'accompagnement vers le milieu du travail de Julia. Elle peut par exemple l'aider à rédiger son curriculum vitae et lui donner des techniques de recherche d'emploi ou la référer vers une ressource communautaire comme les CJE, par exemple. Aussi, la situation de Julia pourrait inspirer d'autres personnes professionnelles à élaborer une activité dédiée aux élèves de ce programme sur la question de l'insertion en emploi dans les milieux majoritairement masculins. À ce titre, Julia pourrait profiter du témoignage d'une autre femme ayant vécu l'expérience avant elle.

Les besoins d'orientation

Les besoins d'orientation renvoient aux besoins qui s'inscrivent dans le cheminement vocationnel et l'insertion socioprofessionnelle des individus. Les personnes professionnelles de l'orientation contribuent à la résolution de problèmes liés à l'identité, au développement de la personne ainsi qu'aux processus psychologiques sous-jacents (Office des professions du Québec, 2021). Les personnes professionnelles des SÉC les plus à même de répondre aux besoins d'orientation des élèves sont les personnes professionnelles de l'orientation.





Marta, élève en assistance dentaire

Marta, âgée de 31 ans, étudie en FP pour être assistante dentaire. Même si elle se sentait totalement certaine de son choix de formation à son arrivée au CFP il y a quelques mois, elle se questionne depuis deux ou trois semaines et met en doute son choix vocationnel. Elle ne sait pas si elle a la patience et la minutie pour cet emploi. Sa motivation en est affectée.

La personne professionnelle de l'orientation peut répondre au besoin d'orientation des élèves comme Marta, qui s'aperçoivent en cours de formation qu'ils n'ont peut-être pas fait le bon choix de carrière. Dans un cas comme celui-ci, la conseillère d'orientation du CFP pourrait organiser des rencontres individuelles avec Martha afin de l'amener à avoir une meilleure connaissance de soi (connaissance de ses intérêts, ses aptitudes, ses capacités et ses besoins personnels). La combinaison de ces rencontres et de tests psychométriques, d'observations directes en atelier avec l'accord de Marta et des informations fournies par le personnel enseignant l'ayant côtoyée pourra lui permettre de confirmer son choix professionnel ou d'être accompagnée dans sa transition vers un nouveau choix de carrière.



Pierre, futur élève dans une formation liée à la construction

Pierre, âgé de 34 ans, est en processus de réorientation professionnelle. Il se voit travailler dans un métier de la construction. Ainsi, il envisage de suivre une formation dans ce domaine qui se décline en plusieurs spécialisations, mais son choix n'est pas encore arrêté. Pierre ne connaît pas très bien les formations s'y rapportant qui sont offertes dans le CFP de sa région. En outre, il se questionne sur les exigences liées aux diverses formations.

La personne professionnelle de l'orientation peut répondre au besoin d'information scolaire des futurs élèves comme Pierre. Dans ce cas-ci, Pierre pourrait rencontrer une personne professionnelle de l'orientation dans un salon carrière, par exemple. Il pourrait également contacter le CFP de sa région pour faire une visite du centre accompagné de cette personne ou participer à une journée « élève d'un jour » organisée par cette dernière. Cette personne professionnelle peut guider les individus comme Pierre afin qu'ils identifient leurs intérêts propres sans influence externe. Elle peut les informer sur les exigences liées aux diverses formations et vérifier avec eux si certaines compétences acquises dans une autre formation pourraient leur être reconnues. Pierre pourrait aussi s'informer auprès des Services d'accueil, de référence, de conseil et d'accompagnement (SARCA) de son CFP, services offerts à tout adulte qui a besoin d'aide et de soutien pour définir et réaliser son projet de formation. Enfin, une association entre le CFP et le CJE de sa région pourrait aussi lui permettre d'explorer ce choix de carrière à travers les activités individuelles ou de groupe proposées par le CJE.



Marguerite, futur élève en esthétique

Il y a deux ans, Marguerite, alors âgée de 26 ans, a commencé une formation en esthétique. Elle a abandonné sa formation avant de l'avoir complétée en raison d'une grossesse inattendue. Elle se sent maintenant prête pour un retour aux études, mais s'interroge par rapport à ses acquis et à l'impact sur son parcours scolaire de l'échec de certaines compétences avant sa grossesse.

La personne professionnelle de l'orientation peut répondre aux besoins d'information sur le parcours scolaire de Marguerite. Étant souvent la principale responsable de la tenue de dossiers, cette personne est là pour informer les élèves, comme Marguerite, des options possibles pour un éventuel retour en formation ou pour la reprise de certaines compétences échouées. Cette rencontre entre Marguerite et la personne professionnelle de l'orientation pourrait également être propice pour vérifier si elle a des besoins en termes de conciliation travail-études-famille et pour lui transmettre une liste des ressources communautaires d'aide à la famille de la région pouvant la soutenir en cas de besoin.

Conclusion

L'intention de cet outil de référence est de soutenir le personnel éducatif afin de répondre au mieux aux besoins des élèves en FP par la présence d'une structure éducative qui, en tenant compte de leurs caractéristiques spécifiques, favorise leur motivation scolaire et l'atteinte de leurs objectifs scolaires et professionnels. Pour ce faire, cet outil permet de clarifier la notion de besoin en contextes éducatifs et de relier différentes manifestations de ces besoins observées sur le terrain à de grandes catégories afin d'orienter les interventions et la mise en relation avec les personnes professionnelles les plus à même de répondre à ces besoins.

Rappelons que cet outil a été créé en prenant en considération que les élèves ayant un même diagnostic n'ont pas nécessairement les mêmes besoins, ce qui nécessite une prise en compte globale de la personne dans la démarche menant aux services qui leur sont offerts. À l'opposé de l'approche déficitaire (selon laquelle la difficulté réside dans l'élève et les services sont offerts aux élèves qui présentent un diagnostic), l'approche mise en lumière est multidimensionnelle, elle s'intéresse donc aux besoins des élèves touchant à la dimension cognitive, certes, mais également à ceux associés aux dimensions personnelle, sociale et affective.

Ainsi, la contextualisation de la notion de besoin selon une perspective multidimensionnelle a mené à l'identification de cinq principales catégories de besoins des élèves en formation professionnelle, soit :

1. les besoins pédagogiques ou d'apprentissage;
2. les besoins psychologiques;
3. les besoins psychopédagogiques;
4. les besoins psychosociaux et
5. les besoins d'orientation.

Cet outil de référence présente toutefois certaines limites. Par exemple, d'autres besoins non évoqués ici pourraient être observés en FP et ne pas s'associer facilement à l'une des catégories de besoin proposées. Il pourrait aussi s'avérer difficile pour certains membres du personnel éducatif de savoir quelle est la personne professionnelle vers qui se tourner à l'égard de certains comportements observables en FP n'ayant pas été traités dans les exemples de cet outil. La grande variabilité du nombre et du type de personnes professionnelles en place dans les CFP au Québec peut également constituer une limite de cet outil, ce dernier construit à partir de l'ensemble des professions des SÉC en FP et non des professions disponibles dans un centre en particulier. L'absence de personnes de certaines professions pourrait compliquer le référencement des élèves vers les personnes professionnelles qui pourraient les aider. Cela dit, nous croyons que cet outil constitue un point de départ intéressant pour mieux appréhender la notion de besoin et ses manifestations possibles en FP.

Nous croyons qu'il permet aussi d'explicitier les expertises susceptibles de contribuer à l'expérience scolaire positive des élèves de la FP et à l'expérience d'enseignement du personnel enseignant.

Précisons également que cet outil de référence s'ajoute à divers outils développés dans le cadre d'un projet d'une plus grande envergure visant une meilleure définition des rôles et des gestes réservés aux différentes personnes professionnelles des SÉC en FP, le tout au bénéfice des élèves ([cliquez ici pour consulter ces outils](#)). Rappelons qu'au sein d'une équipe, une meilleure connaissance des expertises de chacun et chacune et la valorisation des rôles respectifs facilitent une meilleure collaboration entre pairs et favorisent la mise en œuvre d'interventions plus efficaces.

Bibliographie

- Borri-Anadon, C., Desmarais, M.-É., Rousseau, N., Giguère, M.-H. et Kenny, A. (2021). *Le bien-être et la réussite en contexte de diversité : un cadre enrichi pour le RÉVERBÈRE*. Réseau de recherche et de valorisation de la recherche sur le bien-être et la réussite en contexte de diversité, Université du Québec à Trois-Rivières.
- Bergeron, L. et Rousseau, N. (dir.) (2021). *La recherche-développement en contextes éducatifs. Une méthode alliant le développement de produits et la production de connaissances scientifiques*. Presses de l'Université du Québec.
- Bowd, A., McDougall, D. et Yewchuk, C. (1998). *Educational Psychology for Canadian teachers* (2e éd.). Harcourt Brace.
- Myers, D. G. (2004). *Psychologie*. Flammarion médecine-sciences.
- Office des professions du Québec (2021). [Guide explicatif. Loi modifiant le Code des professions et d'autres dispositions législatives dans le domaine de la santé mentale et des relations humaines](#). Gouvernement du Québec.
- Portier, S. (2009). *Besoins psychosociaux et estime de soi à la préadolescence* [mémoire de Master]. Université de Genève.
- Ryff, C.D. et Singer, B. (1998). The contours of positive human health, *Psychological Inquiry*, 9, p. 1-28.
- Vienneau, R. (2017). *Apprentissage et enseignement. Théories et pratiques* (3e éd.). Gaëtan Morin éditeur.

NOTES



www.reverbereeducation.com

