

# PLAN DE PARTENARIAT ET DE GOUVERNANCE

2021 - 2027



RÉVERBÈRE





# PLAN DE PARTENARIAT ET DE GOUVERNANCE

2021 - 2027



## PRÉAMBULE

Ce document présente l'entente de partenariat et la structure de gouvernance du Réseau de recherche et de valorisation de la recherche sur le bien-être et la réussite en contexte de diversité (RÉVERBÈRE), un projet pancanadien s'échelonnant sur une période de six ans. Le RÉVERBÈRE se démarque par une volonté forte des chercheurs et des partenaires d'unir leurs expertises distinctes, mais complémentaires pour faire de la mobilisation des connaissances un terrain propice à la coopération et à la coconstruction en réponse à la diversité des élèves et de leurs besoins.

### 1. OBJECTIFS DU RÉVERBÈRE

Le RÉVERBÈRE a pour finalité le développement et la mise en place de stratégies de mobilisation de connaissances favorisant l'utilisation des connaissances issues de la recherche (CIR) pour le bien-être et la réussite en contexte de diversité. Le tableau 1 rend compte des trois axes du RÉVERBÈRE, des objectifs qui y sont associés et de l'importance du partenariat dans leur réalisation.

Tableau 1.

## LES AXES ET LES OBJECTIFS DU RÉVERBÈRE

OBJECTIFS SPÉCIFIQUES	Axe 1 : Les connaissances issues de la recherche (CIR)	PARTENARIAT
<p><b>1</b> Identifier les principaux constats de recherche en matière de soutien au bien-être et à la réussite en contexte de diversité eu égard :</p> <ul style="list-style-type: none"> <li>1) aux interventions éducatives,</li> <li>2) aux stratégies de collaboration et de partenariat,</li> <li>3) aux stratégies de développement professionnel,</li> <li>4) aux stratégies de gestion organisationnelle.</li> </ul>		<p>Identification des thématiques retenues par les chercheurs et les partenaires lors de deux séminaires (2018/2019)</p>
<p><b>Axe 2 :</b> La recherche-développement (RD) comme méthodologie de codéveloppement (et stratégie partenariale en éducation)</p>		
<p><b>2</b> Transformer les CIR (identifiées à l'objectif 1) en produits vulgarisés, synthétisés et adaptés aux contextes des utilisateurs en recourant aux principes de la RD.</p>		<p>Espace de dialogue entre chercheurs et partenaires (les besoins prioritaires en milieu scolaire; les caractéristiques d'un produit utile pour les acteurs de l'éducation)</p> <p>Processus de coconstruction de produits entre chercheurs et partenaires (et les acteurs qu'ils représentent) à travers la RD</p>
<p><b>3</b> Comprendre l'expérience de la démarche de RD vécue par les chercheurs et les partenaires.</p>		<p>Documentation de l'expérience vécue par les chercheurs et les partenaires tout au long des projets de développement</p>
<p><b>Axe 3 :</b> La mobilisation des connaissances issues de la recherche par les acteurs de l'éducation</p>		
<p><b>4</b> Identifier les mécanismes facilitant l'accès et l'appropriation des CIR sur le bien-être et la réussite en contexte de diversité chez les acteurs de l'éducation.</p>		<p>Documentation des mécanismes porteurs à la lumière de l'expérience des partenaires tout au long des activités du Réseau</p>

## 2. STRUCTURE DE GOUVERNANCE

Le RÉVERBÈRE repose sur un leadership intellectuel partagé entre les chercheurs rattachés aux organismes partenaires (établissements universitaires et organismes sans but lucratif) et sur une structure de gouvernance dynamique mettant à profit le dialogue entre les chercheurs et les partenaires issus des milieux de pratique et du transfert des connaissances. La figure 1 offre une perspective globale de la structure de gouvernance du RÉVERBÈRE.

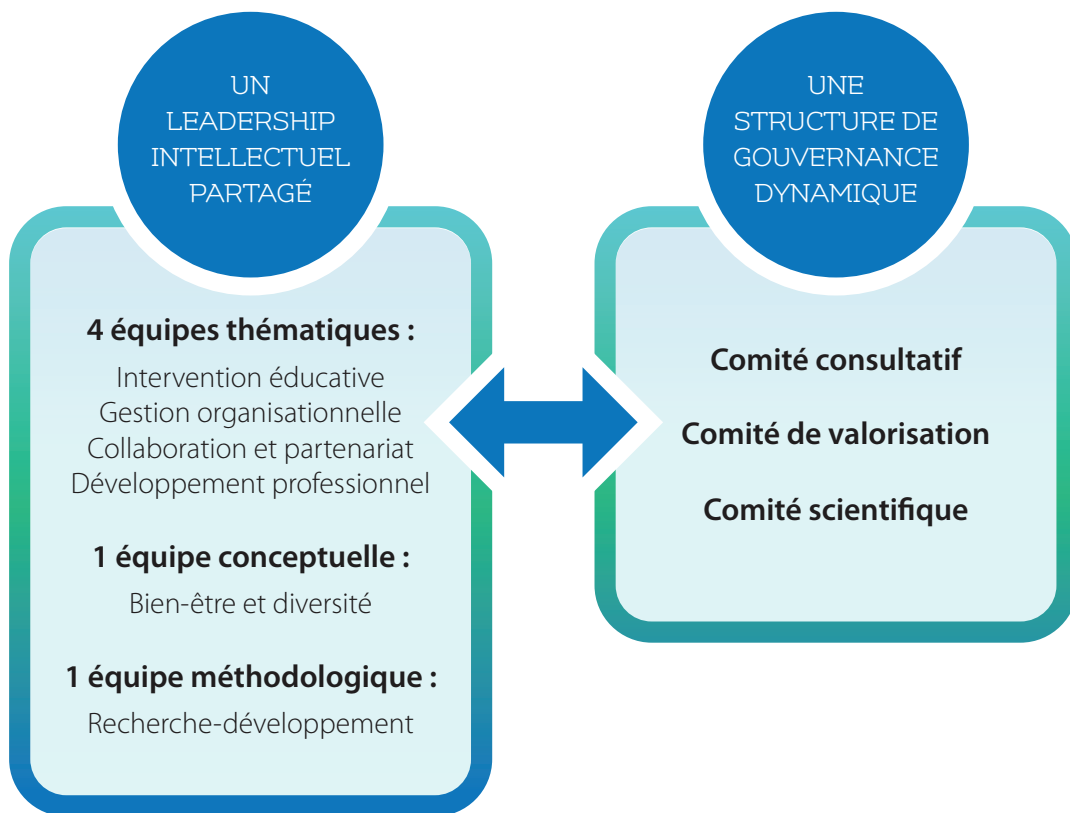
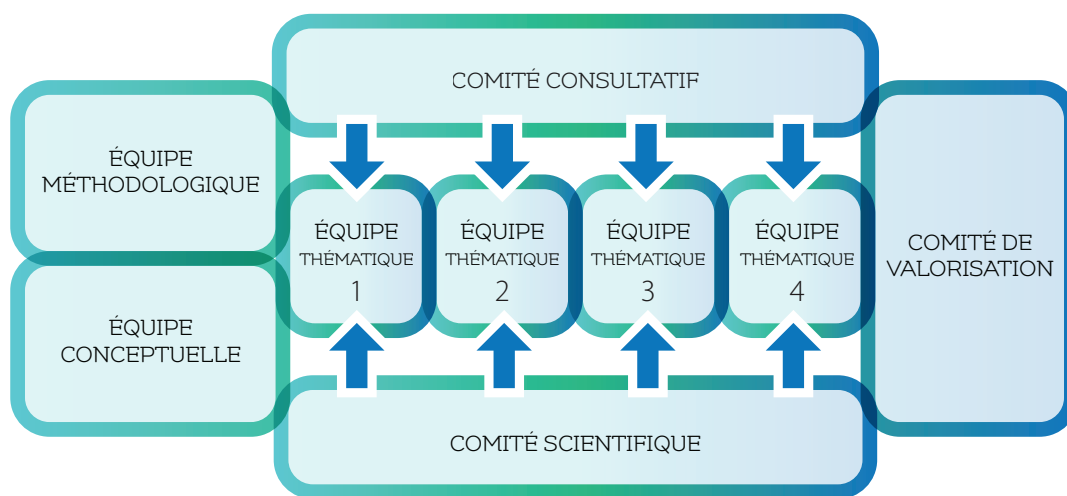


Figure 1.  
Perspective globale de la structure de gouvernance du RÉVERBÈRE

Outre le leadership partagé, le RÉVERBÈRE repose également sur des mécanismes de communication visant à bonifier les occasions d'échanges entre chercheurs et partenaires des milieux de pratique pour ainsi faciliter la coconstruction entre ses différents organes. La figure 2 illustre ces mécanismes qui sont ensuite explicités dans la section Mécanismes de mise en action.

Figure 2.  
Liens qui caractérisent les relations entre les équipes de travail et les comités



## MÉCANISMES DE MISE EN ACTION

La mise en action des équipes de travail et des différents comités s'actualise à travers le séminaire de travail annuel du RÉVERBÈRE réparti sur trois jours qui se tient en novembre de chaque année. Alors que la première journée est consacrée aux travaux des équipes thématiques de l'équipe conceptuelle et de l'équipe méthodologique, les deux journées subséquentes sont réservées au travail en comités. Les comités et les équipes travailleront en présentiel une fois l'an et à distance (Zoom, Skype, Teams, visioconférence à partir d'un établissement partenaire) quatre fois ou plus par année. Cette stratégie s'est révélée efficace dans nombreux projets mettant à profit des acteurs de différentes régions, provinces ou différents pays. Cette stratégie a aussi l'avantage d'assurer la bonne poursuite des travaux dans des situations imprévisibles comme la pandémie que nous vivons actuellement.



## COMITÉ CONSULTATIF

Le **Comité consultatif** est composé de douze partenaires issus des milieux de pratique (scolaire, ministériel et communautaire) et d'un partenaire expert du transfert des connaissances. Ces partenaires représentent l'Alberta, la Saskatchewan, le Manitoba, l'Ontario, le Québec, le Nouveau-Brunswick et la Nouvelle-Écosse. C'est par l'entremise d'activités tantôt collectives, tantôt de type « carrousel », tantôt en fonction d'intérêts particuliers que ce comité sera en relation avec l'ensemble des chercheurs.

## MANDAT DU COMITÉ CONSULTATIF

- Orienter les travaux des chercheurs en fonction des besoins identifiés dans les milieux qu'ils représentent.
- Orienter le développement de produits vulgarisés, synthétisés et contextualisés en fonction des particularités des milieux représentés par les partenaires.
- Participer au développement de produits vulgarisés, synthétisés et contextualisés et à leur mise à l'essai en fonction des besoins et des intérêts des partenaires.
- Partager des pratiques efficaces mises en place dans leurs milieux respectifs favorisant le bien-être et la réussite des élèves (savoirs expérientiels).
- Valider la pertinence des connaissances et des produits qui seront transmis aux milieux représentés.
- Orienter le déploiement d'activités de transfert de connaissances en fonction des particularités des milieux représentés par les partenaires.
- Encourager la participation des milieux représentés par les partenaires aux activités de transfert de connaissances proposées.
- Contribuer à la diffusion de l'information relative aux productions et à la diffusion des CIR.
- Établir des liens avec d'autres milieux scolaires ou communautaires susceptibles de bénéficier des productions réalisées.
- Établir des liens de collaboration, d'échange (intra et interprovinciaux) et de réseautage avec d'autres partenaires afin de notamment réduire l'isolement des différents organismes partenaires et de faire émerger de nouveaux partenariats.

## CONSTITUTION DU COMITÉ CONSULTATIF PANCANADIEN

**Association canadienne des professionnels de l'immersion**

Marie-Josée Morneau, présidente

**Centre franco-ontarien de ressources pédagogiques**

Claude Deschamps, directeur général

**Centre de services scolaire des Premières-Seigneuries**

Nicolas Maheux, directeur des services éducatifs

**Centre de transfert pour la réussite éducative du Québec**

Linda St-Pierre, présidente-directrice générale

**Conseil des écoles fransaskoises**

André Messier, directeur général adjoint

**Conseil pédagogique interdisciplinaire du Québec**

Louise Trudel, directrice générale

**Conseil scolaire acadien provincial**

Michel Comeau, directeur général

**District scolaire franco-manitobain**

René Déquier, directeur général adjoint

**Fédération des conseils scolaires francophones de l'Alberta**

Anne-Marie Boucher, directrice générale

**Ministère de l'Éducation et du Développement de la petite enfance  
du Nouveau-Brunswick**

Tania Roy, directrice des services d'appui à l'éducation

**Regroupement des maisons de jeunes du Québec**

Nicolas Legault, directeur

**Regroupement des organismes communautaires québécois  
de lutte au décrochage**

Mélanie Marsolais, directrice générale

**Table des responsables de l'éducation des adultes du Québec**

Geneviève Bourdeau, directrice générale

## COMITÉ SCIENTIFIQUE

Le **Comité scientifique** est composé de sept chercheurs qui assument un rôle de leadership dans l'une ou l'autre des équipes de travail, et d'un étudiant de cycle supérieur élu lors de l'assemblée étudiante. Ce comité a pour but de coordonner l'ensemble des activités du RÉVERBÈRE et d'assurer le bon déroulement des séminaires de travail annuels.

## MANDAT DU COMITÉ SCIENTIFIQUE

- Coordonner la production des états de connaissances.
- Coordonner la production des avis.
- Coordonner les séminaires annuels réunissant chercheurs et partenaires.
- Assurer les échanges conceptuels relatifs notamment aux méthodologies de recherche et au bien-être en contexte de diversité.
- Encourager le dialogue et l'enrichissement à partir des perspectives multidisciplinaires et multisectorielles de l'ensemble des membres du RÉVERBÈRE.
- Encourager la prise en compte des avis d'experts internationaux (états de connaissances; bien-être en contexte de diversité et recherche-développement).
- Afficher et sélectionner les candidats postdoctoraux.
- Assurer le respect des balises budgétaires nécessaires à la réalisation des activités.
- Assurer le développement de la programmation des écoles d'été.
- Assurer le développement de protocole de mobilité étudiante.
- Afficher et sélectionner les candidats récipiendaires du soutien à la transformation des CIR produites dans le cadre de leurs études de 2e ou 3e cycles en produits vulgarisés, synthétisés et contextualisés.
- Contribuer à la vie étudiante du RÉVERBÈRE en collaboration avec l'assemblée étudiante.

## CONSTITUTION DU COMITÉ SCIENTIFIQUE

**Nadia Rousseau, UQTR**

Responsable du RÉVERBÈRE et de l'équipe conceptuelle Bien-être et réussite en contexte de diversité

**Dominic Voyer, UQAR**

Coreponsable du RÉVERBÈRE et responsable du Comité de valorisation de la recherche

**Léna Bergeron, UQTR**

Responsable de l'équipe méthodologique Recherche-développement

**Chantale Beaucher, U Sherbrooke**

Responsable de l'équipe Intervention éducative

**France Dubé, UQAM**

Responsable de l'équipe Collaboration et partenariat

**Nancy Gaudreau, U Laval**

Responsable de l'équipe Développement professionnel

**Lise-Anne St-Vincent, UQTR**

Responsable de l'équipe Gestion organisationnelle

**Cynthia Laforme, UQTR**

Représentante étudiante

## COMITÉ DE VALORISATION

Le **Comité de valorisation** est composé de sept chercheurs et de quatre représentants des milieux de pratique, dont l'objectif est d'assurer le dialogue entre chercheurs et praticiens pour ainsi assurer une valorisation optimale des CIR vulgarisées, synthétisées et contextualisées. Le comité compte également un partenaire du développement web.

## MANDAT DU COMITÉ DE VALORISATION

- Coordonner le développement des produits en relation avec les partenaires du numérique.
- Assurer la réalisation des produits développés à l'intérieur des balises budgétaires établies (en cohésion avec le Comité scientifique).
- Assurer la cohérence entre les produits développés et les besoins des partenaires.
- Assurer la cohérence entre les produits développés et les balises établies en matière de bien-être et diversité (document-cadre sur le bien-être et la réussite).
- Assurer la cohérence entre les produits développés et les balises méthodologiques établies (document-cadre sur la RD).
- Contribuer à l'identification d'acteurs de l'éducation désireux de participer au développement des produits.
- Coordonner le développement de la plateforme web dynamique et de ses composantes.
- Planifier les activités annuelles de transfert des connaissances en fonction des besoins des différentes provinces participantes.
- Réaliser la rédaction de l'Avis faisant état des mécanismes les plus susceptibles de contribuer à l'accès et à l'appropriation des CIR sur le bien-être et la réussite en contexte de diversité chez les acteurs de l'éducation.

## CONSTITUTION DU COMITÉ DE VALORISATION

**Dominic Voyer, UQAR**

Codirecteur du RÉVERBÈRE et responsable du Comité de valorisation

**Nadia Rousseau, UQTR**

Directrice du RÉVERBÈRE et représentante de l'équipe conceptuelle Bien-être et diversité

**Léna Bergeron, UQTR**

Représentante de l'équipe méthodologique Recherche-développement

**René Langevin, U Alberta**

Représentant de l'équipe thématique Intervention éducative

**Jean Labelle, U Moncton**

Représentant de l'équipe thématique Gestion organisationnelle

**Marie-Élaine Desmarais, U St-Boniface**

Représentante de l'équipe thématique Développement professionnel

**Tara Flanagan, U McGill**

Représentante de l'équipe thématique Collaboration et partenariat

**André Messier, District scolaire franco-manitobain**

Représentant des acteurs de l'éducation francophone du Manitoba

**Denis Tardif, Centre franco-ontarien de ressources pédagogiques**

Représentant des acteurs de l'éducation francophone de l'Ontario

**Isabelle Maillet, ministère de l'Éducation et du Développement de la petite enfance du Nouveau-Brunswick**

Représentante des acteurs de l'éducation francophone du Nouveau-Brunswick

**Lesley Doell, Association canadienne des professionnels de l'immersion**

Représentante des acteurs de l'immersion française du Canada

**Marie-Pier Forest, UQAR**

Représentante étudiante

**Félix-Antoine Huard, Cégep de Shawinigan**

Représentant du développement web

## ÉQUIPES THÉMATIQUES, CONCEPTUELLE ET MÉTHODOLOGIQUE

Les **équipes thématiques**, conceptuelle et méthodologique sont constituées de 40 chercheurs issus de 13 universités canadiennes répartis dans 7 provinces. Ces chercheurs sont responsables de la mise en œuvre des activités de recherche au sein du RÉVERBÈRE, et ce, en constante interaction avec les partenaires.

## MANDAT DES ÉQUIPES THÉMATIQUES, CONCEPTUELLE ET MÉTHODOLOGIQUE

- Identifier les CIR favorisant le bien-être et la réussite en contexte de diversité et en faire un état de connaissances publié en libre accès aux Presses de l'Université du Québec.
- Contribuer au développement continu d'un cadre conceptuel sur le bien-être et la diversité disponible en libre accès sur la plateforme du RÉVERBÈRE.
- Contribuer au développement continu d'un cadre sur la RD disponible en libre accès sur la plateforme du RÉVERBÈRE.
- Transformer les connaissances identifiées en produits utiles pour les acteurs de l'éducation à travers un processus collaboratif.
- Rendre disponibles les produits développés en libre accès sur la plateforme du RÉVERBÈRE.
- Maintenir un lien avec les équipes conceptuelle et méthodologique pour assurer une cohésion au sein du RÉVERBÈRE.

## COMPOSITION DES ÉQUIPES THÉMATIQUES ET MISE EN RELATION AVEC LES AUTRES ORGANES DU RÉVERBÈRE

Comme en témoigne le tableau 2, les membres des équipes thématiques sont nécessairement représentés au Comité de valorisation, au Comité scientifique et dans les équipes méthodologique (RD) et conceptuelle (Bien-être et diversité). Cette représentation dans chacun des organes du Réseau vise à assurer un maximum de cohésion entre les chercheurs (et les partenaires).

Tableau 2.

### LEADERSHIP PARTAGÉ ET OPTIMISATION DE LA COHÉSION AU SEIN DU RÉSEAU

#### Équipes thématiques

	Intervention éducative	Gestion organisationnelle	Développement professionnel	Collaboration et partenariat
<b>Responsable et Coresponsable</b>	<b>Chantal Beaucher*</b> (U Sherbrooke)	<b>Lise-Anne St-Vincent*</b> (UQTR)	<b>Nancy Gaudreau*</b> (U Laval)	<b>France Dubé*</b> (UQAM)
	<b>Brigitte Stanké</b> (U de M)	<b>Andréanne Gélinas-Proulx</b> (UQO)	<b>Natalie Trépanier</b> (U de M)	<b>Fasal Kanouté</b> (U de M)
<b>Siège au comité de valorisation</b>	<b>René Langevin</b> (U Alberta)	<b>Jean Labelle</b> (U Moncton)	<b>Marie-Élaine Desmarais</b> (U St-Boniface)	<b>Tara Flanagan</b> (U McGill)
<b>Collabore avec l'équipe méthodologique</b> Direction L. Bergeron* (UQTR)	<b>Priscilla Boyer</b> (UQTR)	<b>Andréanne Gélinas Proulx</b> (UQO)	<b>Geneviève Bergeron</b> (UQTR)	<b>Sébastien Rojo</b> (Ex Situ)
<b>Collabore avec l'équipe conceptuelle</b> Direction N. Rousseau* (UQTR)	<b>Martin Blouin</b> (UQAR)	<b>Alain Huot</b> (UQTR)	<b>Annie Kenny</b> (U Sainte-Anne)	<b>Marie-Hélène Giguère</b> (UQAM)

\*au comité scientifique



### 3. RÔLE DES CHERCHEURS ET DES COLLABORATEURS CHERCHEURS

Outre les responsables précédemment identifiés, les chercheurs, au nombre de 40, contribueront activement à l'atteinte des objectifs du RÉVERBÈRE à travers leur participation à la réalisation d'un des quatre états de connaissances et, en fonction des intérêts et expertises, à la collaboration à deux autres équipes de travail (Bien-être en contexte de diversité; RD) ou à la structure de gestion (Comité de valorisation). Voici les principaux rôles des chercheurs :

- Être activement engagé dans l'une des réflexions thématiques en fonction de l'expertise particulière de chacun (champs et ordre d'enseignement).
- Collaborer aux réflexions méthodologiques en fonction de l'expertise particulière de chacun (métasynthèse; méta-analyse).
- Collaborer aux réflexions conceptuelles entourant le bien-être en contexte de diversité.
- Collaborer aux réflexions méthodologiques entourant la RD.
- Valoriser l'expertise multidisciplinaire et multisectorielle dans l'étude approfondie des thématiques.
- Collaborer à la rédaction d'un des deux avis (mécanismes de transfert et modalités de valorisation de la recherche; RD en soutien à la production de connaissances vulgarisées, synthétisées et contextualisées).
- Être à l'écoute des besoins des milieux de pratique à travers le dialogue avec le Comité consultatif.
- Assurer la collaboration avec les partenaires dans le processus de RD menant à la transformation des CIR en produits vulgarisés, synthétisés et contextualisés.
- Collaborer avec les experts internationaux.
- Collaborer aux activités de mobilisation de connaissances en fonction de l'expertise particulière de chacun (transfert des connaissances et productions vulgarisées, synthétisées et contextualisées).

- Collaborer aux activités de transfert des connaissances avec les collaborateurs (public scientifique).
- Collaborer aux activités de transfert des connaissances avec les partenaires de terrain (public professionnel).
- Contribuer à l'encadrement des étudiants de 1<sup>er</sup>, 2<sup>e</sup> et 3<sup>e</sup> cycles.
- Contribuer au mentorat des nouveaux chercheurs.
- Contribuer au mentorat des chercheurs postdoctoraux.
- Contribuer au rayonnement du RÉVERBÈRE dans son milieu et dans son propre réseau.

## COLLABORATEURS

Les **collaborateurs** de l'international contribueront activement à l'atteinte des objectifs du RÉVERBÈRE à travers leur participation à la réalisation d'un des quatre états de connaissances ou à la collaboration à l'une des deux équipes conceptuelle ou méthodologique (Bien-être en contexte de diversité; RD). Voici les principaux rôles des collaborateurs :

- Jouer un rôle d'expert critique sur l'un des quatre états de connaissances ou sur les réalisations des équipes conceptuelle ou méthodologique en offrant une rétroaction critique et constructive aux chercheurs.
- Collaborer aux activités de rédaction à travers la réalisation d'articles scientifiques en collaboration avec les chercheurs.
- Collaborer à l'organisation de colloques ou d'autres activités scientifiques avec les chercheurs (public scientifique).
- Participer à l'encadrement ou au mentorat des étudiants des cycles supérieurs du RÉVERBÈRE à travers un plan de mobilité étudiante.
- Contribuer à la programmation des écoles d'été (ans 2, 4 et 6).

## AUTRES PARTENAIRES

Le **RÉVERBÈRE** bénéficie de l'expertise d'autres partenaires, acteurs clés à l'étape du repérage de données de recherche récentes, de la communication, de la diffusion et de la transformation des CIR, qui sont appelés à travailler directement avec les chercheurs et les Comités scientifique et de valorisation:

- Le **PÉRISCOPE** : Plateforme Échange, Recherche et Intervention sur la SColarité : Persévérance Et Réussite (Thérèse Laferrière, coprésidente – U Laval, établissement hôte), pour sa contribution au réseautage et au repérage de recherches récentes parmi les chercheurs de ce Réseau.
- Les **Presses de l'Université du Québec** (Martine Des Rochers, directrice générale), pour l'édition des quatre états de connaissances en format numérique, accessibles sur la plateforme web du RÉVERBÈRE.
- Le **Cégep de Shawinigan** (Jean-François Léveillé, directeur adjoint des études à la formation continue), pour le rôle-conseil en développement web.
- Le **Centre de transfert pour la réussite éducative** (Linda St-Pierre, présidente-directrice générale), pour le soutien au transfert des connaissances vulgarisées, synthétisées et contextualisées et le rôle-conseil en matière de transfert.

#### 4. SÉQUENCE DE RÉALISATION DES PRINCIPALES ACTIVITÉS DU RÉSEAU

Comme l'illustre la **figure 3**, les travaux réalisés au sein du RÉVERBÈRE suivent une séquence logique. Ainsi, chacune des équipes thématiques devra identifier les CIR les plus susceptibles de soutenir le bien-être et la réussite en contexte de diversité. L'équipe conceptuelle explorera les CIR pour identifier celles permettant de mieux circonscrire le concept de bien-être en contexte de diversité afin d'éviter les flous de représentation. L'équipe méthodologique recherche-développement identifiera les meilleurs mécanismes soutenant ce type de recherche nécessaires au processus de transformation des CIR identifiées en produits vulgarisés, synthétisés et contextualisés. Cette équipe s'attardera, dans cette première séquence de réalisation, à expliciter comment les partenaires des milieux de pratique conçoivent ce type de produits.

Une fois cette première phase de réalisation complétée, les équipes thématiques et l'équipe conceptuelle amorceront la transformation des CIR identifiées en produits vulgarisés, synthétisés et contextualisés à partir des lignes directrices émises par l'équipe méthodologique. Rappelons que ce processus repose sur une étroite collaboration entre chercheurs et partenaires de terrain.

La dernière phase de la séquence de production renvoie à la diffusion des connaissances et des produits développés par l'équipe du RÉVERBÈRE. Les produits dérivés des CIR ont la particularité d'être libres d'accès et ainsi, accessibles à l'ensemble de la francophonie canadienne par la plateforme web du RÉVERBÈRE. La diffusion de ces produits est également favorisée par leur visibilité grâce aux propres plateformes de nos partenaires (universitaires, issus des milieux de pratique et du domaine de l'édition ou du transfert des connaissances). La diffusion s'appuie également sur des pratiques plus traditionnelles telles que des séminaires et des communications professionnelles. La diffusion scientifique est quant à elle soutenue par la production de quatre monographies libres d'accès et la production d'articles scientifiques. Le recours aux communications scientifiques sera également exploité. Riche de ses expériences, le Réseau produira également deux avis destinés aux ministères des provinces canadiennes. Afin de mener à terme l'ensemble de ses activités, le Réseau se donne un échéancier de six années.

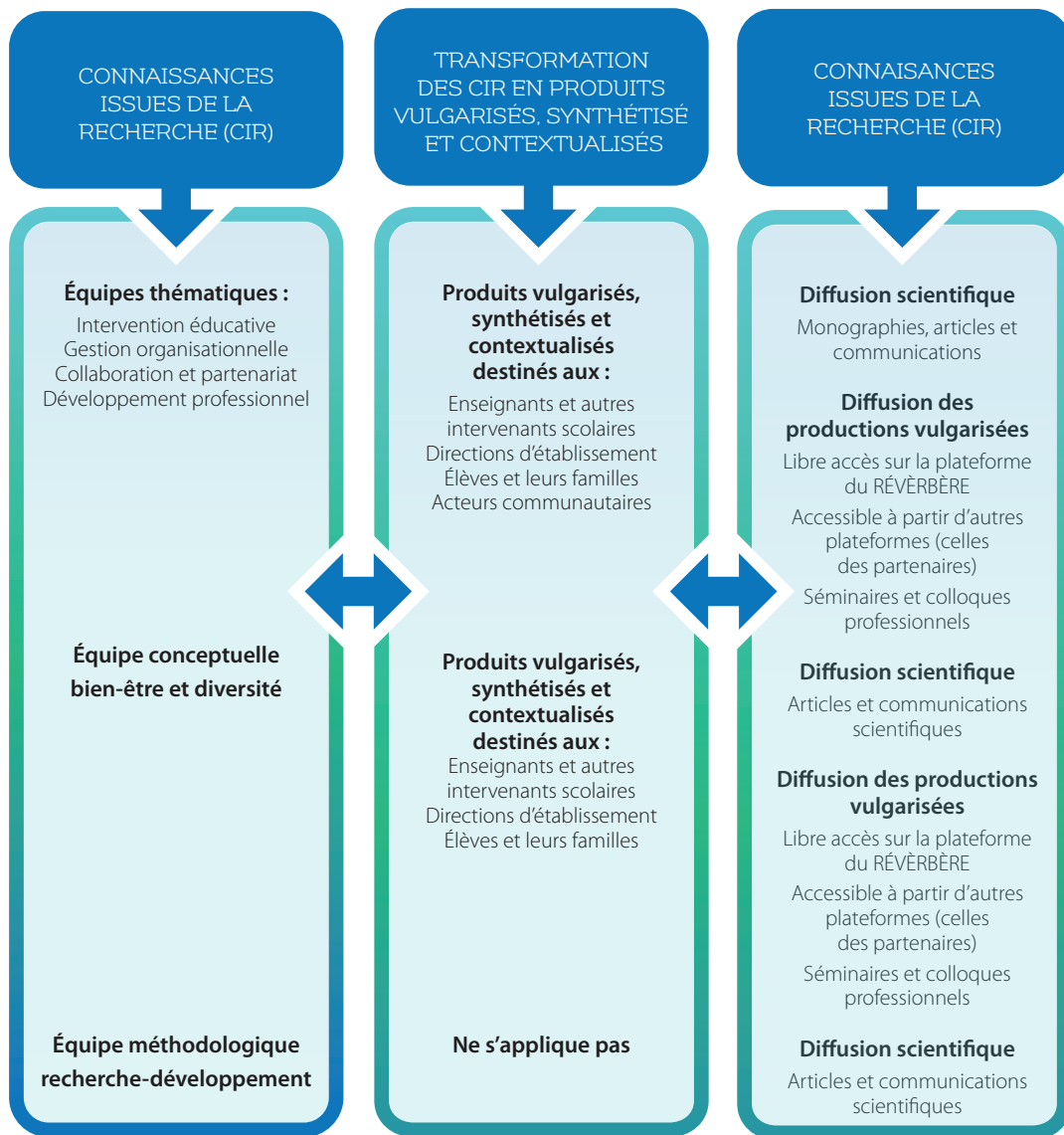


Figure 3.  
Séquence de réalisation des activités du RÉVERBÈRE

## 5. CALENDRIER DES PRINCIPALES ACTIVITÉS

Le **tableau 3** illustre la suite logique des productions du RÉVERBÈRE, soit les états de connaissances, suivi de la diffusion scientifique qui en découle (pour la communauté universitaire) et de la transformation des CIR en produits vulgarisés, synthétisés et contextualisés en réponse aux besoins des milieux de pratique (pour la communauté scolaire). En finale, deux avis seront produits.

Tableau 3.

### PLANIFICATION ANNUELLE DES ACTIVITÉS AU SEIN DU RÉVERBÈRE – SYNOPSIS

Année 1	Année 2	Année 3	Année 4	Année 5	Année 6
Productions scientifiques et diffusion du document-cadre Bien-être et diversité					
Productions scientifiques et diffusion du document-cadre Bien-être et diversité					
Étude de cas, productions scientifiques et diffusion - Équipe Recherche-Développement					
État de connaissances – Équipe Intervention éducative		Productions scientifiques et diffusion Productions vulgarisées, synthétisées et contextualisées et diffusion			
État de connaissances – Équipe Collaboration et partenariat		Productions scientifiques et diffusion Productions vulgarisées, synthétisées et contextualisées et diffusion			
État de connaissances – Équipe Gestion organisationnelle		Productions scientifiques et diffusion Productions vulgarisées, synthétisées et contextualisées et diffusion			
État de connaissances – Équipe Développement professionnel		Productions scientifiques et diffusion Productions vulgarisées, synthétisées et contextualisées et diffusion			
					Production des deux AVIS
<p><b>Activités de transfert pour les milieux de pratiques</b> - Développement professionnel local avec partenaires; Colloques ITA, AQISEP, TA@l'école; Revues professionnelles Vive le primaire, Rendez-vous, Éducation Canada, Revue suisse d'éducation spécialisée, etc.</p> <p><b>Activités de diffusion scientifiques</b> - Congrès SCFF, ACFAS, EARLY; Revue canadienne de l'éducation, Revue suisse des sciences de l'éducation, Enfance en difficulté, etc.</p> <p><b>Création et intégration des productions sur la plateforme web</b> - Capsules vidéos, trousseaux pédagogiques, classes virtuelles modélisant une pratique gagnante, fiches explicatives, etc.</p>					



